

Starostwo Powiatowe w Kościerzynie  
**Starosta Kościerski**

Kościerzyna, dnia 29 listopada 2023 roku

**Zaświadczenie**  
Nr AB.6743.1208.2.2023

Na podstawie art. 30 ust. 5aa ustawy z dnia 7 lipca 1994 roku - Prawo budowlane (tj. Dz.U. z 2023 poz. 682, z późn. zmian.) Starosta Kościerski zaświadcza o braku podstaw do wniesienia sprzeciwu do zgłoszenia Gminy Liniewo, z dnia 14 listopada 2023 roku - o zamiarze prowadzenia robót budowlanych, polegających na:

- przebudowie istniejącej drogi publicznej,
- na terenie działek nr 64, 67/1, 67/18, 69/3, 877 w obrębie ewidencyjnym Liniewo w położonych w gminie Liniewo.

Jednocześnie informuje się, że:

- termin wniesienia sprzeciwu - upływa z dniem: 5 grudnia 2023 roku,
- zgodnie z powołanym przepisem art. 30 ust. 5aa ustawy Prawo budowlane, wydanie niniejszego zaświadczenia - o braku podstaw do wniesienia sprzeciwu:
  - wyłącza możliwość wniesienia sprzeciwu, o którym mowa w ust. 6 i 7,
  - uprawnia inwestora do rozpoczęcia robót budowlanych.



(pieczęć okrągła)

z up. STAROSTY  
  
Monika Wollik-Litwin  
SEKRETARZ

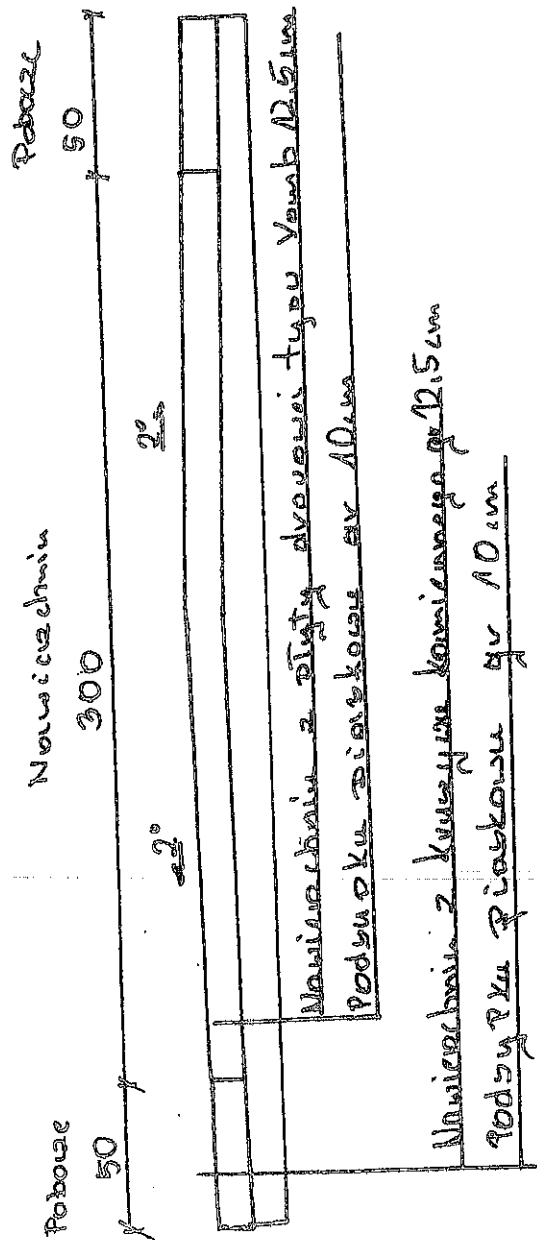
(pieczęć imienna i podpis osoby upoważnionej do wydania dokumentu)

Otrzymują:

1. Gmina Liniewo  
- adres: 83-420 Liniewo, ul. Dworcowa 3
2. a/a

Skala 1:25

Przekrój poprzeczny  
remontowanej drogi



## *Opis techniczny*

### *Projekt zagospodarowania terenu dla przebudowy drogi gminnej publicznej w miejscowości Liniewo 196026G.*

#### **1. DANE WYJŚCIOWE**

- Kopia mapy zasadniczej –w skali 1:1000 obejmująca obszar opracowania
- Rozporządzenie Ministra Infrastruktury z dnia 24 czerwca 2022 r. w sprawie przepisów techniczno-budowlanych dotyczących dróg publicznych,
- Prawo o ruchu drogowym,
- Ustawa z dnia 7 lipca 1994 r. Prawo budowlane,
- Katalog typowych konstrukcji nawierzchni podatnych i półsztywnych GDDP Zarządzenie nr 6 z dnia 24 kwietnia 1997r.,
- Rozporządzenie Ministra Infrastruktury z dnia 3 lipca 2003 r. w sprawie szczegółowych warunków technicznych dla znaków i sygnałów drogowych oraz urządzeń bezpieczeństwa ruchu drogowego i warunków ich umieszczania na drogach – Załączniki nr 1-4.

#### **2. PRZEDMIOT ZAMIERZENIA BUDOWLANEGO**

Przedmiotem zamierzenia budowlanego jest przebudowa drogi gminnej publicznej zlokalizowanej w miejscowości Liniewo na terenie działek 64, 67/1, 67/18, 69/3, 877 obręb Liniewo.

Zadanie inwestycyjne będzie realizowane jako przebudowa drogi w oparciu o 29 ust. 3d ustawy z dnia 7 lipca 1994r. – Prawo budowlane (Dz.U z 2006 roku, nr. 133, poz. 935). Działki objęte opracowaniem mają klasyfikację DR.

Inwestorem zadania jest Gmina Liniewo – właściwy zarządca dróg gminnych na terenie gminy Liniewo.

#### **3. ISTNIEJĄCE ZAGOSPODAROWANIE TERENU**

##### **DANE OGÓLNE**

Droga gminna na analizowanym odcinku ma długość ok. 998 mb. Szerokość jezdni wynosi od 3m do 3,5m. Droga posiada kategorię gminną publiczną. Wymagania w zakresie dróg publicznych w tym przypadku nie obowiązują. Konstrukcję drogi stanowi nasyp antropogeniczny, który stanowią grunty niespoiste oraz odcinkowo utwardzenia z gruzu betonowego.

Analizowany odcinek zlokalizowany jest w poza terenem.

Na przebudowywanym odcinku droga gminna sąsiaduje z nieużytkami, nieruchomościami zabudowanymi i z polami uprawnymi.

Na analizowanym odcinku w pasie drogowym występuje infrastruktura podziemna ( elektroenergetyka), występuje również infrastruktura nadziemna ( elektroenergetyka).

Przebudowany odcinek drogi publicznej nie wymaga lokalizacji kanału technologicznego z powodu przebudowy na odcinku do 1000mb z zachowaniem warunków:

- projektowany kanał technologiczny nie miałby kontynuacji po żadnej ze stron,

**-Inwestor oświadcza, że nie jest planowana budowa, przebudowa drogi umożliwiającej kontynuację projektowanego kanału technologicznego w najbliższych latach poza wnioskowanym odcinkiem drogi.**

W istniejącej zabudowie wzdłuż drogi gminnej lokalizowanie kanału technologicznego byłoby ekonomicznie nieuzasadnione oraz z uwagi na długość odcinka tj. jest krótsza niż 1km zaprojektowanie kanału technologicznego nawet dla drogi publicznej na podstawie art. 39 ust. 6ba pkt 4 a i b *ustawy z dnia 5 sierpnia 2022 r. o zmianie ustawy o drogach publicznych oraz niektórych innych ustaw* (Dz. U. Poz. 1783) nie byłoby konieczne.

#### **4. PROJEKTOWANE ZAGOSPODAROWANIE TERENU**

##### *4.1. Urządzenia budowlane związane z obiektami budowlanymi.*

Opracowanie nie zakłada lokalizowania innych obiektów budowlanych poza przebudową drogi.

##### *4.2. Sposób odprowadzenia lub oczyszczania ścieków.*

W zakresie przebudowywanej drogi nie występują sieci kanalizacji sanitarnej. Przy przewidywanym natężeniu ruchu oraz kategorii drogi stosowanie urządzeń oczyszczania wody opadowej nie jest konieczne.

##### *4.3. Układ komunikacyjny.*

###### Założenia techniczne.

Dla rozwiązania projektowanego układu drogowego przyjęto następujące parametry techniczne:

###### Droga gminna

droga publiczna

- odcinek I od km 0+000.00 do 0+700.00,

- odcinek II od km 0+000.00 do 0+298.00,
- nawierzchnia jezdni z płyt wielootworowych typu JOMB,
- nawierzchnia poboczy z kruszywa łamanego 0/31,5 C50/30,
- szerokość jezdni 3,0m,
- szerokość poboczy 0,5m obustronnych,
- odwodnienie powierzchniowe oraz z zastosowaniem nawierzchni ażurowej,
- pochylenie jednostronne 2%.

#### Projektowany układ sytuacyjny – drogowy.

Projektowana droga gminna ma długość 998mb i przebieg wschód -zachód. Zastosowano szerokość jezdni równą 3,0 m oraz pobocza obustronne 0,5m.

Jako nawierzchnię zastosowano płyty wielootworowe z podwójnym zbrojeniem typu JOMB gr. 12,5cm. Pobocza należy wykonać z kruszywa łamanego 0/31,5 C50/30 gr. 10cm. Pod całością jezdni i pobocza zaprojektowano podsypkę piaskowo – żwirową o gr. 10cm.

Zastosowano pochylenie poprzeczne jezdni jednostronne 2%. Pochylenie poboczy 2%.

W ramach prac nie przewiduje się kolizji z istniejącym drzewostanem. Możliwe jest jedynie wykonanie lokalnym podcięć sanitarnych drzew oraz usunięcie zakrzaczeń w skupiskach do 20m<sup>2</sup>, co nie wymaga uzyskania zgody na wycinkę. Drzewa sąsiadujące z budową należy odeskować w razie potrzeby.

W zakresie projektu ujęto metodę układania płyt betonowych – należy stosować przesunięcie linii krawędziowych płyt. Dopuszcza się inną metodę układania z zachowaniem opisanej zasady.

Płyty JOMB należy zamulić piaskiem oraz proces powtórzyć do skutku – pełnego zamulenia nawierzchni.

Projekt obejmuje wykonanie zjazdu na drogę gminną. Zastosowano wyłukowania R=3m oraz R=3m.

Pochylenia skarp zastosowano 1:1.

Celem zapewnienia odpowiednich warunków technicznych dla zjazdu na drogę publiczną wyłagodzono pochylenie podłużne na początkowym odcinku drogi wewnętrznej względem stanu istniejącego.

Szczegółowe rozwiązanie zostało pokazane na rysunku - „Plan zagospodarowania terenu”.

Zmiany w zagospodarowaniu terenu dla obszaru objętego inwestycją dotyczą zasadniczo branży drogowej. Zaprojektowano jezdnię z płyt JOMB oraz pobocza z kruszywa łamanego.

Wszystkie zmiany w istniejącej infrastrukturze znajdują się w zakresie istniejącego pasa drogowego.

### Konstrukcje nawierzchni.

Dla projektowanego układu drogowego przyjęto następujące konstrukcje:

<b>1. Konstrukcja jezdni drogi gminnej.</b>			
1	Płyta betonowa typu JOMB 100cmx75cmx12,5cm (podwójne zbrojenie)	12,5cm	Warstwa ścieralna
2	Podsypka piaskowo - żwirowa	10cm	Podsypka

<b>2. Konstrukcja pobocza.</b>			
1	Kruszywo łamane stabilizowane mechanicznie C50/30	12,5cm	Warstwa ścieralna
2	Podsypka piaskowo - żwirowa	10cm	Podsypka

#### *4.4. Sposób dostępu do drogi publicznej.*

Przebudowywany odcinek drogi jest fragmentem drogi gminnej publicznej, połączonej z drogą powiatową.

#### *4.5 Parametry techniczne sieci i urządzeń uzbrojenia terenu.*

Nie dotyczy

#### *4.6 Ukształtowanie terenu i układ zieleni*

W ramach planowanego przedsięwzięcia inwestycyjnego nie jest planowana wycinka zieleni wysokiej ani zakrzaczenia.

Projektowane ukształtowanie terenu wynika bezpośrednio z rozwiązania sytuacyjnego układu komunikacyjnego pkt.4.3 i jest dowiązane do istniejącego zagospodarowania terenu działek sąsiadujących.

## **5. ZESTAWIENIE POWIERZCHNI**

### *Zestawienie powierzchni drogowych - utwardzonych*

Rodzaj powierzchni	pow. / m <sup>2</sup> /
jezdnia – nawierzchnia z płyt JOMB	3024 m <sup>2</sup>
<b>RAZEM</b>	<b>3024 m<sup>2</sup></b>

## **6. INFORMACJE I DANE**

### *6.1 Rodzaj ograniczeń oraz zakazów w zabudowie i zagospodarowaniu.*

Planowane przedsięwzięcie budowlane stanowi przebudowę drogi gminnej wewnętrznej, ogólnodostępnej.

Zgodnie z art. 34 ust. 3 pkt. 2 lit. h ustawy Prawo budowlane, opis dostępności dla osób niepełnosprawnych należy zawrzeć w przypadku projektu obiektów użyteczności publicznej i mieszkaniowego budownictwa wielorodzinnego.

### *6.2 Ochrona konserwatorska.*

Nie dotyczy

### *6.3 Tereny górnicze.*

Nie dotyczy.

### *6.4 Informacja o charakterze, cechach istniejących oraz przewidywanych zagrożeniach dla środowiska oraz higieny i zdrowia użytkowników projektowanych obiektów budowlanych.*

W fazie budowy w rejonie inwestycji pracować będą okresowo ciężkie i hałaśliwe maszyny. Prace budowlane nie będą powodować uciążliwości akustycznej poza terenem budowy. Nie przewiduje się przekroczenia dopuszczalnych poziomów hałasu. Emisja zanieczyszczeń do powietrza spowodowana ruchem pojazdów samochodowych oraz sprzętu będzie miała charakter niezorganizowany i krótkotrwały o zasięgu ograniczonym do terenu prac budowlanych. W wyniku prac rozbiórkowych oraz budowlanych powstawać będą odpady głównie z grupy o kodzie 17 – odpady z budowy, remontów i demontażu obiektów budowlanych.

W związku z realizacją planowanego przedsięwzięcia nie jest konieczne usunięcie drzew i krzewów.

Prace budowlane będą prowadzone w taki sposób, żeby w jak największym stopniu chronić zadrzewienia i roślinność zielną przed zniszczeniem. Aby zapobiec uszkodzeniom mechanicznym drzewa w sąsiedztwie inwestycji będą odeskowane.

W przypadku powstania konieczności odwodnienia wykopów zakłada się zastosowanie systemu igłofiltrów, którego lej depresyjny będzie ograniczony tylko do realizowanego wykopu.

W ramach projektu organizacji placu budowy Wykonawca przewidzi miejsce na składowanie odpadów, którego parametry w zakresie lokalizacji, utwardzenia i segregacji odpadów będą zgodne z obowiązującą ustawą o odpadach.



W fazie eksploatacji nie przewiduje się negatywnego wpływu na rośliny w rejonie lokalizacji przedsięwzięcia. Nie przewiduje się również znaczącego wpływu na zwierzęta występujące w rejonie lokalizacji przedsięwzięcia.

W rejonie analizowanej drogi stężenia zanieczyszczeń komunikacyjnych będą śladowe, niższe od 1% dopuszczalnych poziomów i wartości odniesienia. Biorąc pod uwagę lokalizację drogi oraz prognozowane natężenie ruchu drogowego, można stwierdzić, że realizacja przedsięwzięcia nie spowoduje pogorszenia stanu akustycznego dla środowiska. Nie stwierdzono zagrożenia wystąpienia istotnych oddziaływań skumulowanych w zakresie wpływu na stan zanieczyszczenia powietrza i oddziaływania akustycznego.

Planowane przedsięwzięcie nie wprowadza szczególnego zagrożenia sytuacjami awaryjnymi. Należy podkreślić, że budowa drogi wpłynie na wzrost bezpieczeństwa ruchu, a więc na zmniejszenie ilości sytuacji awaryjnych.

Realizacja przedsięwzięcia nie spowoduje skutków transgranicznych ani w czasie normalnej eksploatacji, ani w razie ewentualnej awarii. Realizacja przedsięwzięcia nie wymaga monitorowania stanu środowiska ani ustanowienia obszaru ograniczonego użytkowania.

## **7. OCHRONA PRZECIWPOŻAROWA**

Nie dotyczy.

## **8. OBSZAR ODDZIAŁYWANIA INWESTYCJI**

Obszar oddziaływania obiektu stanowi teren istniejącego pasa drogowego tj. obręb Liniewo dz. Nr 64, 67/1, 67/18, 69/3, 877.

## **9. NIEZBĘDNE DANE WYNIKAJĄCE ZE SPECYFIKI, CHARAKTERU I STOPNIA SKOMPLIKOWANIA OBIEKTU BUDOWLANEGO**

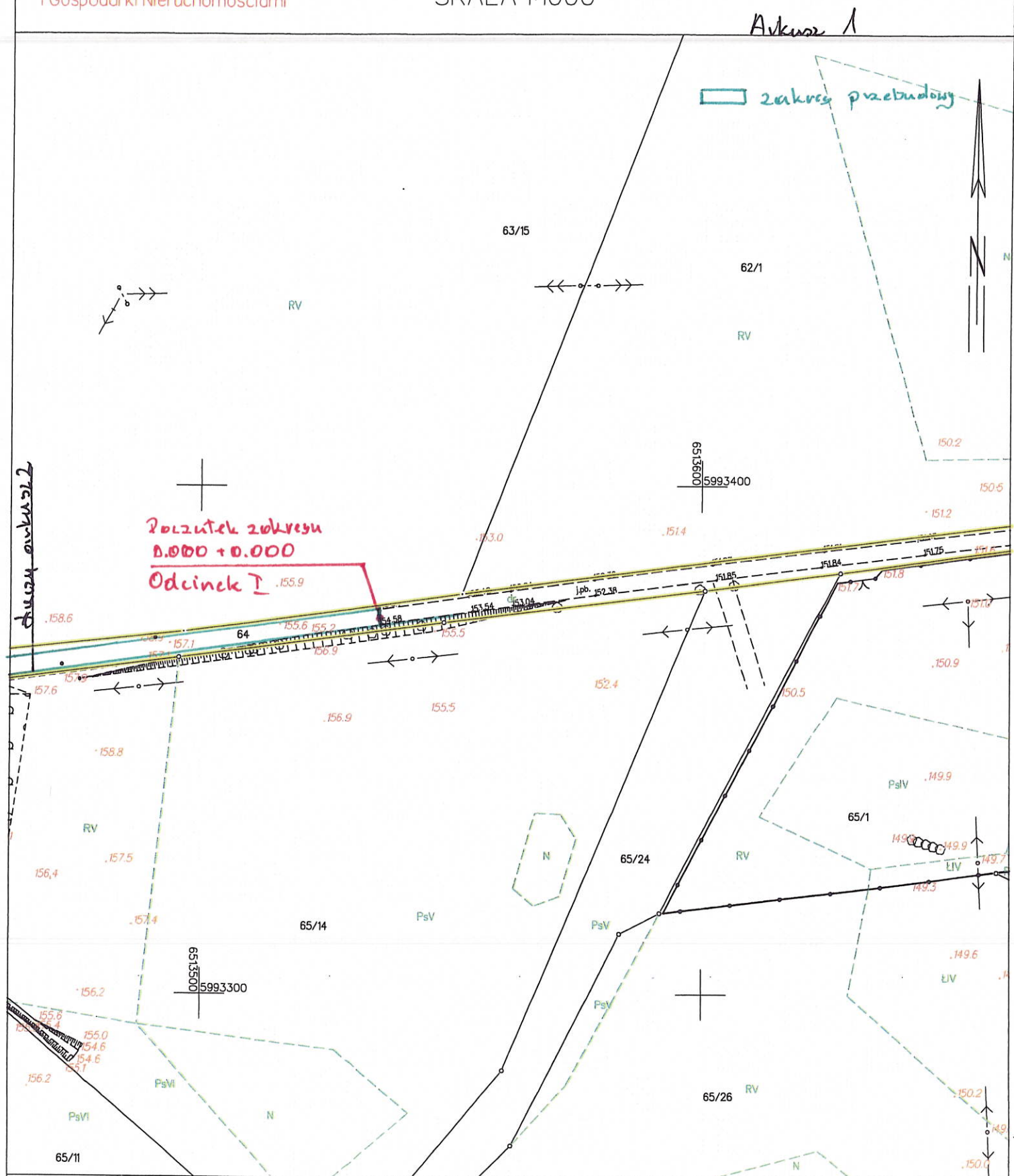
Zadanie inwestycyjne będzie realizowane jako przebudowa drogi w oparciu o 29 ust. 3d ustawy z dnia 7 lipca 1994r. – Prawo budowlane (Dz.U z 2006 roku, nr. 133, poz. 935). Działki objęte opracowaniem mają klasyfikację DR.

Przedmiotowe zadanie nie leży na obszarze terenów zamkniętych, o których mowa w przepisach prawa geodezyjnego i kartograficznego.

Dla przedmiotowej inwestycji nie jest wymagana decyzja środowiskowa.

**WOJT**  
*dr Mirosław Warczak*





Kościerzyna dn. 27.10.2023  
Sporządził(a) wydruk: Agnieszka Lidzbarska

Poświadczam zgodność niniejszej kopii z treścią materiału państwowego zasobu geodezyjnego i kartograficznego

2 up. STAROSTY

Joanna Szymańska  
Złota Powiatowy